

2024/25

# INFOHÆFTE

OURE EFTERSKOLE / SKOLERNE I OURE




# INDHOLDSFORTEGNELSE

---

<b>KÆRE KOMMENDE ELEV OG FORÆLDRE</b>	<b>5</b>
<b>KÆRE KOMMENDE FORÆLDER OG PÅRØRENDE</b>	<b>6</b>
<b>PÆDAGOGISK IDÉ</b>	<b>7</b>
<b>SÅDAN SER OURE EFTERSKOLE UD</b>	<b>8</b>
<b>DET BOGLIGE</b>	<b>9</b>
<b>SPORT &amp; PERFORMING ARTS</b>	<b>12</b>
<b>DET SOCIALE</b>	<b>13</b>
<b>DIT HUS</b>	<b>14</b>
<b>SKOLENS STRUKTUR</b>	<b>15</b>
<b>EFTERSKOLEUGE</b>	<b>16</b>
<b>SPISEHUSET</b>	<b>17</b>
<b>PRAKTISK</b>	<b>18</b>
<b>IT</b>	<b>19</b>
<b>UDDANNELSESVEJLEDNING - 9. KLASSE</b>	<b>20</b>
<b>UDDANNELSESVEJLEDNING - 10. KLASSE</b>	<b>21</b>
<b>DEN OBLIGATORISKE BROBYGNING - 10. KLASSE</b>	<b>22</b>
<b>SOCIALE SPILLEREGLER &amp; MOBILTELEFONI</b>	<b>23</b>
<b>EFTERSKOLENS BETALINGSVILKÅR</b>	<b>25</b>
<b>OG DIV. TILLADELSER 2024/25</b>	





"Jeg kan huske, at et par af  
veninderne derhjemme sagde til  
mig, at de syntes, jeg var blevet  
langt mere moden og åben.  
Personligt havde jeg ikke lagt  
mærke til nogen forandring, men da  
de sagde det, kunne jeg godt selv se  
det. At være efterskoleelev i Oure  
gør noget særligt ved ens udvikling."

KATRINE LAMP MATTHIESSENS  
- ELEV PÅ OURE EFTERSKOLE





## KÆRE KOMMENDE ELEV & FORÆLDRE

Med dette hæfte får du og dine forældre en indføring i, hvad det vil sige at gå på Oure Efterskole. Hæftet indeholder oplysninger om de forventninger og krav, som du og dine forældre på forhånd skal være grundigt orienteret om og indforstået med. På den måde skaber vi det bedste afsæt for dit ophold her på Oure.

At gå på efterskole er en markant omvæltning for de fleste. Det er en stor udfordring, som kræver meget af den enkelte. At være væk hjemmefra og skulle dele sit liv med mange, er til tider meget svært, og det er en nødvendighed, at man er i stand til at sætte grænser og acceptere andres.

Du vil hurtigt opleve, at fællesskabet kræver meget af dig, og at du kræver meget af fællesskabet. Derfor er det vigtigt, at vi alle starter med det samme udgangspunkt.

Derfor: Læs følgende meget grundigt igennem, og gem den!



# KÆRE KOMMENDE FORÆLDRE OG PÅRØRENDE

---

## EN STOR HILSEN FRA OS ALLE

*På Skolerne i Oure*

Dit barn skal om kort tid påbegynde, hvad der for mange bliver et afgørende år. Et år som dit barn med stor sandsynlighed aldrig glemmer. Derfor er det meget vigtigt, at også forældre og skole forstår hinanden før opstarten.

Du viser os en meget stor tillid ved at sende dit barn et år til Oure. Det er vi taknemmelige for, og vi vil gøre alt, hvad der står i vores magt for at leve op til dine og dit barns forventninger. Vi mener dog, at der er en række forhold, som er vigtige at få tydeliggjort.

Et godt skoleår kræver et godt samarbejde imellem tre parter: Skole, hjem og dit barn. Det kræver, at der er enighed imellem alle tre parter. Igen kan dette virke indlysende, men vores erfaring siger os, at det er vigtigt at få det sagt.

Vi har drevet skole i mere end 30 år og har derfor god erfaring inden for dette område. Det betyder dog ingenlunde, at vi er stålsatte og ikke vil lytte og ændre, men det er vigtigt at understrege, at vores handlinger er begrundet i grundige pædagogiske overvejelser. Dette forhold beder vi dig respektere. Dermed naturligvis ikke sagt, at du ikke omgående skal kontakte skolen, hvis du opfatter en situation som værende urimelig eller har spørgsmål til vores praksis.

Dit barn vil i løbet af året gennemgå en kolossal udvikling på mange områder. Vi har designet året til en varighed på 43 uger. Det betyder, at der både fagligt og socialt er indhold i den periode.

Den boglige undervisning og linjens succes forudsætter, at eleverne er til stede, både for den enkeltes og for klassens og holdets sociale samspil skyld. Det er svært at gennemføre kvalitativ undervisning, hvis klassen og holdet konstant er amputeret. Derfor beder vi dig om at tænke dig grundigt om, inden du beder dit barn fri til skiferie, fødselsdage osv.

### **Fritagelse i længere perioder**

Vi er underlagt tilskudslovgivningen, hvilket betyder, at vi modtager tilskud i de uger, dit barn er på skolen. Ønsker du undtagelsesvis dit barn fritaget fra skole i en uge, er vi som skole ikke berettiget til tilskud i den periode, og du vil derfor blive opkrævet fuld betaling for perioden.

Vi vil i denne sammenhæng understrege, at undervisningen på skolen foregår fra mandag kl. 8.00 til fredag kl. 14.30. Der skal derfor særlige omstændigheder til at bede en elev fritaget i dette tidsrum. Det er kun forældre, der kan bede om fritagelse via mail: [fritagelse@oure.dk](mailto:fritagelse@oure.dk).

### **Løbende orientering**

Vi vil i løbet af året holde dig orienteret om, hvad der foregår på Oure. På vores studiesystem Zenbi vil du modtage et personligt login i løbet af skoleårets første uge. Her vil du kunne følge med i, hvad der sker på dit barns afdeling, se dit barns skema, ligesom du vil få besked, hvis dit barn har fravær. Ligesom vi vil holde dig ajour, er det af vital betydning, at du også opdaterer os, hvis der sker væsentlige ændringer i hjemmet. Det er det, fordi vi er her for at hjælpe dit barn, og dette gøres naturligvis bedst i dialog imellem skole, hjem og barn. Vi ser frem til et godt og tillidsfuldt samarbejde.

# PÆDAGOGISK IDÉ

Oure Efterskole er grundlagt i 1987. Vi er, sammen med Oure Kostgymnasium og Oure Højskole, en del af Skolerne i Oure Sport & Performing Arts.

Vores pædagogiske grundlag bygger på at skabe sammenhæng mellem elevernes fascination i deres sportslige og kunstneriske fag og deres intellektuelle og sociale udvikling, som forstærkes i et intensivt campussamvær elever og lærere imellem. Skolernes kultur lægger op til, at eleverne udvikler deres ambitioner og målsætninger i den menneskelige, faglige og sportslige/kunstneriske dannelsesproces.

Oure har med sit moderne menneske- og oplysningssyn fornyet tankerne bag de frie skoler og kostskoleformen. Skolernes pædagogiske syn er sekulært - vi har ingen sammenhæng mellem pædagogik og religion.



Livet på Oure Efterskole vil være præget af begreber som menneskerettigheder, etisk refleksion, retfærdighed, fairness, dialog og gensidig respekt - både i sport, kunst, skole og fritid. Dette stiller krav til elever og skolens ansatte og giver et åbent, udviklende miljø.

Målet er, at vores elever bliver bedre socialt, sportsligt, musisk, intellektuelt, kommunikativt og følelsesmæssigt. De bliver mere nysgerrige, ansvarsbevidste, selvstændige – kort sagt: bedre rustede til deres videre liv og uddannelsesforløb.

Kommunikation mellem forældrene og skolen er en forudsætning for et godt samarbejde. Dette er noget, vi vægter højt.

# SÅDAN SER OURE EFTERSKOLE UD



Som elev på Oure Efterskole deltager du aktivt:

- I den boglige undervisning
- I din sport eller performing art
- I det sociale liv

Det kan virke indlysende, men det er vigtig for os at understrege, at når du vælger at bruge et år på Oure, vælger du at deltage fuldt ud.

**- Du siger ja til hele pakken!**

Et succesfuldt efterskoleophold forudsætter, at de tre områder spiller tæt sammen, og at du lærer, hvordan man skal forholde sig for at få det maksimale udbytte med fra hvert sted. Derfor stiller vi som skole store krav til dig, lige såvel som du stiller store krav til os. Skolen opstiller rammerne for dig og hjælper dig med at få indholdet på plads, men i bund og grund er ansvaret dit, og succesen afhænger af, at du vil opholdet fuldt ud.



# DET BOGLIGE

Vi er en gymnasieforberedende efterskole.

Vi vægter det boglige højt. Indholdet i undervisningen og de pædagogiske arbejdsformer peger hen imod forberedelse til en kommende gymnasial uddannelse.

I fagene og på tværs af fagene tilstræber skolen at give dig en indsigt og viden i de centrale tanker i den europæiske civilisation.

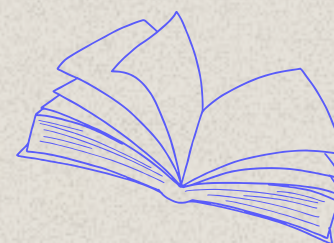
Med udgangspunkt i den europæiske renæssance og oplysningstid arbejder vi med sammenhængen mellem naturvidenskaben, teorierne om samfundet og den humanistiske tænkning, der førte frem til det moderne samfund med menneskerettigheder, demokrati og retstænkning.

På baggrund af skolernes værdigrundlag, vil ideerne om verdensborgerskab og medborgerskab blive behandlet - herunder den nye verdensorden og globaliseringens udfordringer.

Sport og performing arts vil blive perspektiveret i forhold til naturvidenskab, samfundsvidenskab, æstetik og etik.

Som 9.- og 10. klasses skole følger vi ministeriets vejledende timetal og prøvebekendtgørelser.

Skolen lever op til gældende lovgivning omkring inklusion.





### **Obligatoriske fag i 9. klasse**

Dannelse (Dansk og Historie), Kultur & Samfund (Samfundsfag og Religion), Engelsk, Matematik, Naturfag (Geografi, Biologi og Fysik), samt fortsætter tysk eller fransk. Der aflægges eksamener jf. gældende regler om afgangseksamener. Elevernes studietur indgår i den faglige undervisning, og elementer kan indgå i eksamensopgivelse i flere fag.

### **Obligatoriske fag i 10. klasse**

Dannelse (indeholder bl.a. faget Dansk), Engelsk og Matematik. Du har mulighed for at vælge ét valgfag, du skal vælge mellem Tysk, Fransk eller Science. (1 valg). Faget indebærer obligatorisk eksamen.

Derudover har alle elever i 10. klasse en tværfaglig temadag med deres afdeling hver fredag.

Elevernes studietur indgår i den faglige undervisning, og elementer kan indgå i alle fag og eksamener.

10. klasse har desuden et obligatorisk brobygningsforløb indlagt. Her samarbejder efterskolen primært med Oure Kostgymnasium og uddannelsesinstitutioner i området.

### **Computer & IT**

Alle elever medbringer en bærbar computer. Skolerne har trådløst net på hele campus, hvilket vi benytter i den daglige undervisning og i kommunikationen med eleverne. Ved skolestart kommer vores IT-support rundt i klasserne og giver en introduktion til skolens regler for netbrug. Brugen af IT er en integreret del af den enkelte elevs studie- og læreprocesser. Det må derfor forventes, at arbejdet med IT gribes pædagogisk an. Se i øvrigt supplerende info om IT længere fremme i hæftet.





### **Kompensationstimer**

I tidsrummet 8.00 til 14.00 aflyses lektioner som udgangspunkt aldrig. Ved læreres fravær, som f.eks. sygdom el. lign. får eleverne kompensationstimer i et velfungerende studiemiljø. Dette foregår i ungdomscafeen, hvor eleverne vil arbejde med opgaver stillet af den fraværende lærer. Der er opsyn af pædagogisk personale, ligesom der vil blive registreret fravær.

### **Kom med i køkkenet**

Du er som elev på Oure Efterskole med til at lave maden på hverdage, og det opfatter vi på Oure som en del af undervisningen. Ca. en uge om året er du i skolernes spisehus, hvor du sammen med dit hold laver mad til alle elever og ansatte på efterskolen.

### **Obligatorisk eksamensforberedende undervisning**

Foregår i forbindelse med de mundtlige eksamener. Denne undervisning har til hensigt at give den enkelte elev det bedst mulige eksamensresultat. Timerne har også til hensigt at udvikle elevernes almene eksamensforberedende kompetencer, samt forberede dem til deres ungdomsuddannelse.

### **Skema**

Dit personlige skema finder du i skolens skemasystem, Zenbi. Du modtager et personligt login. Med dit Oure-login kan du se dit fravær, karakter og ændringer i dagens skema.

### **Uddannelsesmæssige krav**

Kravet for at komme på efterskolen er, at du har gennemført Folkeskolens 8. klasse for 9. klasseselever eller Folkeskolens 9. klasse for 10. klasseselever.

### **Uddannelsesvejledning**

Er en integreret del af opholdet. Vejledningen tager udgangspunkt i den enkelte elevs forudsætninger og er et samarbejde mellem eleven, klasselæreren, studievejlederen og forældrene.



# SPORT & PERFORMING ARTS

Sport og performing arts er oplevelses-, færdigheds-, kundskabs- og dannelsesfag, hvor elevens kropslige, kreative, personlige, sociale, emotionelle og intellektuelle læring og udvikling er det centrale.

Den pædagogiske målsætning er, at du udvikler dig målrettet gennem en læringsproces, hvor såvel tænkningen og refleksionen som følelserne og kroppen er i spil. Derved udvikles den enkelte individs handlekraft og bevidsthed om egne handlemuligheder. Det individuelle valg af en speciallinje åbner netop for fordybelse.

Beskæftigelsen med sport og performing arts lægger op til perspektivering, der bygger bro til den boglige undervisning. Fællesskabet i sport og performing arts er baggrund for konkret arbejde med skolens værdier som gensidig respekt, retfærdighed og fairness.

Dette betyder, at vi har et ideal om den reflekterende og ansvarlige sportsudøver og performer.

Undervisningen i sport og performing arts er seriøs, professionel og ambitiøs og tager altid udgangspunkt i dine forudsætninger. Derfor er dit tekniske niveau inden for de enkelte linjer heller ikke det vigtigste. Vi forventer til gengæld, at du er motiveret og engageret.

Studierejserne sætter den daglige undervisning i perspektiv, og på alle linjer tilbydes udlandsrejse. Desuden er der rejseaktivitet i forbindelse med forestillinger, turneringer, stævner og ekskursioner.

Skolens målsætning for sport og performing arts danner grundlag for karaktergivning og udtalelse i disse fag. Disse bliver givet i slutningen af skoleåret.



MUSIK, SKUESPIL, DANS, SEJLADS, ADVENTURE, FODBOLD, HÅNDBOLD, SKI, BOARDSPORT



# DET SOCIALE

Du har et godt forhåndskendskab til det boglige, din sport eller performing art. Det ser sikkert anderledes ud, når det drejer sig om det sociale liv og fritiden på en kostskole. Det sociale liv binder det boglige, sporten og performing art sammen i en helhed, der gør efterskoleformen unik.

Du kommer til at færdes blandt 770 andre unge, hvilket både er spændende og kræver tilvænning. Alle mennesker har forskellige behov og grænser for, hvad man finder acceptabelt. Derfor skal vi alle lære at forstå hinanden og med det som udgangspunkt arbejde mod en fælles forståelse, der er udviklende for os alle. Vi forventer, at du er en god kammerat, der har en respektfuld omgangstone, overholder de daglige pligter og aftaler mellem dig, dine kammerater og efterskolen.

Den typiske indkvartering er, at eleverne bor i huse med 10-16 unge fordelt på værelser med 3-5 elever. Er du elev i 9. klasse, kan du også komme til at bo i vores Åhuse, som har gange med 2-mands værelser. Efterskolen fordeler eleverne i husene på tværs af køn, linje og hjemkommune. Huset er et omdrejningspunkt for dit efterskoleophold, hvor du både vil opleve de største glæder og de største udfordringer. Huset er din trygge base, som bliver skabt gennem rutiner, opgaver, samtaler og forskellige samværsformer.

Hvert hus/gang har en huslærer/kontaktlærer, der arbejder med elevernes trivsel i efterskolefritiden. Den tilknyttede hus-/kontaktlærer er med til at skabe trygge rammer for elevernes ungdomsliv på efterskolen. Det er hus-/kontaktlæreren, der hjælper eleverne med at udvikle fællesskaberne i husene/på gangene, som grundlægges via respekt og dialog. Hus-/kontaktlærerne samarbejder tæt med elever og forældre om at sikre den enkelte elevs udvikling og meningsfulde sociale liv på efterskolen. Det er også hus-/kontaktlæreren, der følger op på evt. udfordringer med fravær.

Der er altid en voksen til stede på skolen, som eleverne kan komme i kontakt med. Ved morgenmaden er skolens morgenvagter mødt ind, hvilket også gør sig gældende for skolens sygeplejerske og dagvagt. Morgenvagterne varetager kontakten til eleverne i morgenrummet, mens sygeplejersken modtager sygdommeldinger og evt. visiterer elever til almen praktiserende læge. Dagvagtens opgave er fx at støtte op om elever, der kortvarigt skal have hjælp til at deltage i undervisningen og efterleve skolens spilleregler. Vi har en vågen nattevagt, der er til stede på skolen hele natten og træffes på et vagtmobilnummer, som alle elever og forældre får udleveret.

I efterskolefritiden kan alle elever på tværs af linjerne benytte sig af skolens mange muligheder for kreative aktiviteter og sport. Et varieret aften- og weekendprogram giver eleverne rig mulighed for at udfolde sig.

Alle weekender indeholder spændende programmer, hvor eleverne vil møde andre på tværs af klassetrin, linjer og boglige fag.

Ungdomscaféen, også kaldet Ourecaféen, er et centralt møde- og opholdssted for alle elever på efterskolen.



Du er altid velkommen til at komme forbi til en rundvisning



## DIT HUS

### Hus-/kontaktlærer

Til dit hus/gang er der knyttet en hus-/kontaktlærer, som vil være til stede de fleste dage i ugen. Her er der både mulighed for samtaler, hygge og naturligvis rengøring.

Hus-/kontaktlæreren er din nøgleperson under dit ophold. Sammen med din hus-/kontaktlærer og skolens andre voksne har eleverne i huset/på gangen også et stort ansvar for, at alle har det hyggeligt og rart. Vi forventer faktisk, at alle tager aktiv del i fællesskabets glæder og sorger. Det indebærer, at alle elever skal være åbne og imødekommende over for hinanden.

### Rengøring

I huset står eleverne selv for rengøringen. Der er daglig rengøring i huset, og en gang om ugen gør eleverne hovedrent. Vi er som skole nødt til at sætte høje standarder for niveauet på dette område, da vi er mange mennesker forsamlet. Faciliteterne bliver derfor hurtigt slidt, hvis vi ikke alle passer ordentligt på tingene.



# SKOLENS STRUKTUR

Efterskolen er opdelt i afdelinger, fordelt på 9. og 10.klasse. Hver afdeling har egen ansvars- og arbejdsdeling, og I vil i forbindelse med skolestarten få helt præcist at vide, hvordan afdelingen er struktureret, samt hvem der er hus-/kontaktlærer.

## Ledelsesstruktur

Skolens ledelse består af:

- Mette Romer Søborg (forstander)
- Christian Kjems (viceforstander)
- Dorte Mac Rasmussen (Afdelingsleder)
- Michael Hegner (Afdelingsleder)
- Lasse Nørbo (Afdelingsleder)
- Ulrik Bramsen Joensen (Afdelingsleder)
- Morten Larsen (Afdelingsleder)
- Sidsel Sørensen (Afdelingsleder)
- Carsten Langager Jensen (Afdelingsleder)

Ledelsens arbejde består i samarbejde med skolens medarbejdere, i at varetage efterskolens daglige pædagogiske og didaktiske virke. En stor del af forstanderens arbejde ligger i en overordnet 4-personers skoleledelse, som i dagligdagen er det fælles forstanderskab for Skolerne i Oure.





# EFTERSKOLEUGE

## Hverdagsrytme

Du sørger selv for at stå op til morgenmaden, og så går dagen med undervisning afbrudt af spisepauser m.m. Efter aftenmaden er der diverse aktiviteter. Kl. 21.45 er du i eget hus og kl. 22.30 i egen seng. Dit personlige skema med nøjagtige tider osv. får du, når du kommer.

## Weekender

I starten af ugen skal du tage stilling til om du vil blive i den kommende weekend. Du kan tilmelde dig i Zenbi.

Hvis du ikke tilmelder dig weekenden inden deadline, skal du tage hjem på weekend, når undervisningen slutter om fredagen, og du skal komme tilbage til skolen om søndagen mellem kl. 18.00 og kl. 20.00.

Dette kan ikke ændres efter deadline, så det er vigtigt, at du får truffet dit valg og får tilmeldt dig, hvis du vil være på Oure i weekenderne.

Weekenderne indeholder altid et særligt program og der er mange muligheder for forskellige hyggelige og sjove aktiviteter i fællesskab med de andre elever. I weekenderne kan du også opleve at blive bedt om at varetage forskellige praktiske opgaver på skolen såsom rengøring/oprydning eller opvask i køkkenet til måltiderne.

Når du skal rejse hjem, er der to muligheder.

Den ene mulighed er offentlig transport.

Den anden er at tage Weekendbussen fra "Frank A Busser" - Et lokalt busselskab, der uafhængigt af Skolerne i Oure sørger for sikker og stabil transport mellem landsdelene. Du kan få mere info her: [Weekendbussen](#)

## Der er nogle weekender, hvor du skal være på skolen:

- Den første weekend efter skolestart
- De fastlagte blive-weekender





## SPISEHUSET

---

I efterskolens spisehus skal du på skift lave mad til dig selv og alle de øvrige elever samt ansatte, ca. 850 i alt.

Det er et stort, krævende og sjovt arbejde, og det er vores fælles ansvar, at maden kommer til at smage godt og se lækker ud.

Da vi ikke hver dag kan lave mange hundrede elevers livret, kræver det, at du er åben for at smage nye retter og spise maden uden brok, også selvom det ikke er det bedste, du ved – det bliver det måske.

Du skal deltage i 1 uges køkkentjans i løbet af et skoleår, som bliver fastlagt ved skolestart.

I dit hus er et lille tekøkken.





# PRAKTISK

## **Elevråd**

Efterskolens afdelinger har et aktivt elevråd som en grundlæggende del af afdelingens dagligdag. Elevrådet er med til at sikre dialog, og de arrangerer i samarbejde med afdelingens lærere aftenaktiviteter og udviklingstiltag på afdelingen.

Elevrådet samles ca. 6 gange om året, hvor der er fokus på efterskolens samlede projekt og fælles arrangementer til gavn for alle elever.

## **Facebook/Instagram**

Følg med i livet på efterskolen på vores sociale medier – Facebook, Instagram og TikTok. De enkelte akademier har også deres egen profil på sociale medier, hvor du kan følge med i de enkelte linjefag.

## **Efterskoleforsikring**

Skolen har tegnet de lovpligtige ansvars- og erhvervsforsikringer, som dækker eleverne, mens de er på skolen. De dækker dog ikke elevens rejse til og fra skolen ved weekend/ferier. Dækningssummerne er begrænsede.

Ved tyveri m.m. skal elevens personlige ejendele og udstyr dækkes af familiens indbo-/og ansvarsforsikring. Det er her vigtigt at pointere, at vi forventer, eleven udviser ansvarlighed over for sine ejendele. Dvs. aflåser sin cykel, lægger værdigenstande (smartphones, tablets m.m) i aflåst skab, sørger for, at penge ikke ligger og flyder – for således at minimere risikoen for tyveri.

## **OBS!**

Ulykkesforsikring skal endvidere tegnes individuelt af eleven/forældre. I denne forbindelse skal man være opmærksom på, at det ikke er alle forsikrings-selskaber, der dækker "ekstremidrætter" (klatring, alpin skim.m.).

## **Shoppen**

Formålet med Shoppen er at give elever, kursister og besøgende en mulighed for at gøre deres indkøb på skolen. Fordelen ved dette er, at de ikke behøver at cykle til nærmeste by på en forholdsvis trafikeret vej.

Vores butik skal ikke give et overskud til skolerne. Efter fratæk af alle udgifter, lønninger osv. vil overskuddet gå til fripladser, til vores elevråd og til sponsorater af projekter der følger skolens værdigrundlag og indsatsområder.

## **Rejseforsikring**

Ved studieforsikring udenfor Europa skal der tegnes særskilt rejseforsikring. Rigtig mange har dækningen under den rejseforsikring, der er omfattet af familie-/indboforsikringen. Hvis ikke denne forsikring har dækning, som dækker rejser uden for Europa, skal der tegnes særskilt rejseforsikring ved rejser til f.eks. USA.

**Det er forældrenes ansvar at forsikre deres barn i forbindelse med studierejse.**

**Ligeledes skal man være opmærksom på, at forsikrings-selskabet skal kontaktes vedr. dækning, hvis man lider af en kronisk sygdom eller har været indlagt og/eller behandlet for nyligt ("for nyligt" tolkes forskelligt af forsikrings-selskaberne).**

## **Nøgler**

Du får som elev udleveret en nøgle til dit hus/værelse, hvis du mister nøglen, skal den erstattes. Se i øvrigt skolens betalingsbetingelser for nøgledespositum.



### **Skader og behandling**

Skolerne har tilknyttet en fysioterapeut, der hjælper med at diagnosticere skaden. Aftaler ift. behandling, røntgen og andre undersøgelser skal eleven selv sørge for – også ift. transport. Hvis man er skadet, deltager man i al boglig undervisning og deltager ligeledes på sidelinjen i sport og performing arts undervisningen. Genoptræning foregår i det omfang, det er muligt. Hvis hverken deltagelse eller genoptræning er mulig, skal dette aftales med sport og performing arts læreren.

### **Sygeplejerske og sygemelding**

Skolerne har tilknyttet en sygeplejerske.

Ved sygdom kan du som elev konsultere vores sygeplejerske, Monica, som efter behov kan arrangere konsultation hos praktiserende læge.

[Her kan du læse mere om, hvordan vi håndterer sygdom på Oure Efterskole.](#)

Skolerne i Oure benytter lægehuset i Hesselager, som ligger 8 km fra Oure.

Hvis du benytter egen læge eller specialist, skal du så vidt muligt sørge for at lægge konsultationen i de forlængede hjemrejse-weekender.

Nogle elever kan have behov for behandling med håndkøbsmedicin, i længere eller kortere perioder, i løbet af året. Det gælder fx antihistamin til dæmpning af allergi, og lettere smertestillende præparater, som Pamol. Skolen udleverer ingen former for medicin, men vi er naturligvis behjælpelige med både at bestille håndkøbs- og receptpligtig medicin på apoteket. Skolen får på daglig basis levering fra Svendborg Løveapotek.

### **Trafik- & søsikkerhed**

Skolen forlanger, at alle elever bærer cykelhjelm, når de skal cykle på offentlig vej i forbindelse med transport til og fra undervisning. Skolens søsikkerheds-regler kan findes på [www.oure.dk](http://www.oure.dk).

### **Vask**

Du kan vaske på skolens vaskeri. Dette styrer du selv via en app.

### **Glemte sager**

Skolens glemmekasser tømmes jævnligt. Indholdet gemmes én måned hvorefter det sendes til genbrug. Efterladte cykler opbevares ligeledes én måned efter sidste skoledag. Kontakt Receptionen, hvis du har mistet noget.

## **IT**

### **Computer**

Vi stiller ikke krav til styresystemet på din computer. Du kan altså komme med både Windows og MAC computere.

### **Officeprogrammer**

Skolerne tilbyder ikke en Microsoft Office pakke. I stedet henvises til disse alternativer:

- Selv at købe en officepakke og installere den på computeren
- For Mac brugere gratis at installere Pages, Numbers og Keynote
- Bruge Google Docs gratis ved log ind med en Gmailkonto
- Bruge en Office 365 (Word, Excel, Powerpoint i onlineversion) ved hjælp af en gratis Microsoft konto

Alle ovenstående alternativer kan gemme til Word eller PDF, når der skal afleveres opgaver.

### **Support**

Hvis du skal have hjælp til din computer, kan du henvende dig i IT supporten, der har åben på alle hverdage.

# UDDANNELSESVejledning – 9. KLASSE

Skolens overordnede mål med vejledningen er, at du igennem den daglige undervisning og en løbende vejledningsproces opnår et solidt personligt og fagligt grundlag for at vælge og gennemføre en ungdomsuddannelse.

Vejledningsprocessen tager udgangspunkt i dit behov på baggrund af dine forudsætninger. Derudover vil uddannelsessystemets opbygning, adgangsforudsætninger og muligheder blive gennemgået og belyst.

Vejledningsprocessen skal sikre, at du bliver i stand til at opstille mål med henblik på fremtiden og foregår i et samarbejde mellem dig, dine forældre, vejleder og øvrige lærere. Optagelsesbetingelserne til ungdomsuddannelser kan ses på [www.ug.dk](http://www.ug.dk). Bemærk, at alle folkeskolens prøver er et krav. Vi følger ministeriets regler på dette område, også ved ansøgning til Oure Kostgymnasium.

Vi tilbyder ikke brobygning eller praktik i 9.klasse.

Vejledningsaktiviteterne og informationer bliver løbende formidlet via mails til dine forældre.

For yderligere information: Se [www.ug.dk](http://www.ug.dk) eller kontakt skolens uddannelsesvejleder.



# UDDANNELSESVEJLEDNING – 10. KLASSE

Skolens overordnede mål med vejledningen er, at du igennem den daglige undervisning og en løbende vejledningsproces opnår et solidt personligt og fagligt grundlag for at vælge og gennemføre en ungdomsuddannelse.

Vejledningsprocessen tager udgangspunkt i dit behov på baggrund af dine forudsætninger. Derudover vil uddannelsessystemets opbygning, adgangsforudsætninger og muligheder blive gennemgået og belyst.

Den obligatoriske brobygning, samt arbejdet med den Obligatorisk Selvvalgte Opgave (OSO) og vejledningsaktiviteter på skolen skal sikre, at du bliver i stand til at opstille mål med henblik på fremtiden.

Optagelsesbetingelserne til ungdomsuddannelser kan ses på [www.ug.dk](http://www.ug.dk). Bemærk, at alle folkeskolens prøver er et krav. Vi følger ministeriets regler på dette område, også ved ansøgning til Oure Kostgymnasium.

Vejledningsaktiviteterne og informationer bliver løbende formidlet via mails til dine forældre.

For yderligere information: Se [www.ug.dk](http://www.ug.dk) eller kontakt skolens uddannelsesvejleder.



# DEN OBLIGATORISKE BROBYGNING – 10. KLASSE

Brobygning er obligatorisk for alle 10. klasser i 5 skoledage og er knyttet sammen med den Obligatorisk Selvvalgte Opgave(OSO). Begge dele er en forudsætning for, at 10. klasse kan betragtes som gennemført.

Brobygningen foregår på Oure Kostgymnasium (STX) samt på en erhvervsrettet ungdomsuddannelse beliggende i Svendborg.

**Bemærk, at brobygningen foregår i skolens nærområde, og at der derfor ikke vil være mulighed for at ”brobygge” til uddannelsesinstitutioner i jeres eget nærområde.**



# SOCIALE SPILLEREGLER OG MOBILTELEFONPOLITIK

## *På Skolerne i Oure*

### **Sociale spilleregler**

Oure Efterskoles pædagogiske grundlag bygger på frihed under ansvar og gensidig respekt og dialog mellem elever, forældre og ansatte. Dette kræver et sæt sociale spilleregler som fælles udgangspunkt.

Skolen forsøger hele tiden at bruge de sociale spilleregler i forbindelse med refleksioner omhandlende etik, retfærdighed og fairness.

For at blive elev på Oure Efterskole skal nedenstående spilleregler accepteres, da de er en forudsætning for dit efterskoleophold.

### **Vi forventer:**

- En positiv, respektfuld og ansvarlig adfærd og omgangstone. Dette gælder naturligvis også på nettet, uanset hvilke sider man færdes på.
- Aktiv deltagelse fra alle elever. Alle skemalagte aktiviteter er obligatoriske og vi accepterer ikke pjæk. Samtidig forventer vi, at du møder op til tiden, er forberedt og klar.

Vi er en efterskole med mange unge mennesker samlet på ét sted. Derfor skal du være klar på at overholde nogle helt simple samværsregler, så vores fællesskab er trygt og godt.

### **Følgende accepteres ikke og kan medføre bortvisning:**

- Alkohol og euforiserende stoffer er forbudt at indtage og besidde. Det medfører øjeblikkeligt ophør af samarbejdet. Dette gælder på skolen, på studierejser, samt rejser til og fra skolen.
- Tyveri.
- Vold.
- Mobbning, pranks og diskriminerende adfærd – herunder racisme og sexism.
- Misbrug af medier, netværk og mobiltelefoner, downloading af ulovlige filer, optagelse uden samtykke, fildeling m.m.
- Hærværk. Dette medfører desuden erstatningspligt.
- Mangelfuld deltagelse i skolens program.

### **Oure Efterskole er røg-, snus- og nikotinfri**

Hvis du tages i at besidde eller bruge disse produkter, vil du blive bedt om at tage hjem til dine forældre. Du må komme retur, når du kan klare en hverdag uden tobak/nikotin. Gentagelser vil medføre ophør af samarbejdet.

### **Natterend accepteres ikke**

Du skal være i din egen seng om natten. Det skal være trygt og sikkert at bo på Oure Efterskole, og det betyder, at vi ved hvor du er, når vi har ansvaret for dig. Bliver du taget i natterend, sendes du hjem til dine forældre. Du må komme retur, når vi er trygge ved at have ansvaret for dig på skolen om natten. Sker natterend gentagne gange, vil det medføre ophør af samarbejdet.

### **Fester udenfor skolens område**

Oure Efterskole tager intet ansvar i forbindelse med fester, der afholdes uden for skolen. Det påhviler ikke skolen at orientere forældre om sådanne arrangementer.

Vi oplever ofte, at arrangører af disse fester bruger Oures navn (ulovligt) og man kan derfor nemt tro, at vi er involveret. Det er vi ikke.

Vi henviser i øvrigt til reglerne omkring alkohol og euforiserende stoffer.

### **Mobiltelefonpolitik**

På Oure Efterskole ønsker vi nærvær og fællesskab.

Formålet med nedenstående principper er at begrænse den anvendelse af mobiltelefoner, der forstyrrer koncentration, nærvær og læring, samt øvelse i at være tilstede i nuet, uden mobiltelefonen som forstyrrende element.

- Mobilfrie spisesituationer.
- Eleverne afleverer deres mobiltelefoner til alle måltider– Mobiler kan lægges i mobilkasser på et rullebord eller blive i husene.
- Mobilfrie klasserum.
- Vi vil så vidt muligt bestræbe os på at gøre undervisningen mobilfri. Det er dog op til den enkelte underviser, da mobilen kan benyttes som et aktivt element i undervisningen.
- Mobilfrie undervisningsforløb og foredrag.
- Mobilkasser til udlån til linjeundervisning.
- Mobilfrie uger.



# EFTERSKOLES BETALINGSVILKÅR & WEEKENDTILLADELSE FOR SKOLEÅRET 2024/25.

## **Tilmeldingsgebyr**

Kr. 2.000,- betales i forbindelse med optagelse af eleven.

**Tilmeldingsgebyret tilbagebetales ikke.**

## **A conto-opkrævning af skolepenge**

Inden skolestart opkræves 2 aconto rater á 5.000 kr. Første rate opkræves i oktober to år før skolestart. Anden rate opkræves ca. 6 måneder før skolestart.

Disse rater modregnes i skolepengene. De resterende skolepenge betales i 11 lige store rater månedsvis forud, første gang pr. 1. august.

Udmelder man sig inden d. 31. marts, det år man starter på efterskolen, returneres 2. rate på 5.000 kr. Udmelder man sig efter d. 1. april, det år man starter på efterskolen, refunderes der ikke noget beløb.

Ved afbrydelse af ophold EFTER skolestart – se afsnit om ”afbrydelse af skoleophold”.

## **Opholdsbetaling**

Ugeprisen for linjerne fodbold, håndbold, dans og scenekunst er kr. 3.075, på linjerne sejl/ski, boardsport/ski og adventuresport/ski er ugeprisen på kr. 3.305 og på linjerne skiinstruktør og ski freestyle er ugeprisen kr. 3.611. Kurset er på 43 uger. Bevilget statsstøtte i de 42 uger fratrækkes ugeprisen. Selve opholdet betales i 11 månedlige rater, hver den sidste hverdag i måneden fra den 31. juli 2024 til/med den 31. maj 2025. Ugeprisen inkluderer studierejse.

## **Afbrydelse af skoleophold.**

Indimellem hænder det, at en elev forlader skolen i løbet af skoleåret. Det kan der være mange årsager til. Afbrydes skoleåret i utide, vil det altid indebære en markant indgriben i elevens hverdag på et følsomt tidspunkt i hans eller hendes liv. Det er derfor vigtigt, at både skole og forældre har en god dialog med det fælles ønske at hjælpe eleven videre. Processen og dialogen mellem skole, elev og forældre frem mod en afbrydelse af opholdet – uanset om den er varig eller midlertidig – bør så vidt muligt foregå i fælles forståelse. Opholdet kan afbrydes af skolen, hvis skolen har en opfattelse af at eleven har forbrudt sig mod skolens reglement (forventninger, regler og betingelser). Forældre og/eller eleven kan være uenige, men det er skolens vurdering, som er afgørende.

Uanset hvem der tager initiativ til afbrydelsen og uanset årsagen hertil, er det vigtigt, at både skole, elev og forældre kender de juridiske og økonomiske vilkår i en sådan situation. På Oure Efterskole gælder det, at man har 3 ugers opsigelse fra lørdag. Der opkræves et afbrydelsesgebyr på 3 ugers skolepenge uden elevstøtte – uanset om opholdet afbrydes af skolen eller eleven/forældrene. Såfremt eleven undtagelsesvis tages ud af skolen til ferieuge eller lign., opkræver skolen yderligere skolepenge svarende til manglende elevstøtte +/og mistet statstilskud ca. kr. 3.000,-.

## **Nøgledespositum**

Der opkræves kr. 450 i depositum for nøgler, der skal betales den 31. juli 2024. Beløbet refunderes når nøglerne afleveres v. skoleårets afslutning.

## **Spillertøj for fodbold/håndbold-linjen**

Køb af spillertøj er obligatorisk og udgiften hertil er på ca. 1.500 kr. Beløbet opkræves i forbindelse med bestilling af tøj i foråret.

## **Weekendtilladelse m.m.**

Fra ca. 3 uger inde i skoleåret vil de unge i større eller mindre grad gerne på besøg hos hinanden i weekenderne. Hvis ansvaret for de unges weekend-færden var vores, skulle vi i hvert enkelt tilfælde have en bekræftelse på, at jeres barn måtte dette eller hint.

For at undgå et u hensigtsmæssigt stort administrativt arbejde på en ikke 100 % sikker aftale-model, er det påkrævet, at I påtager jer ansvaret for, hvad jeres barn laver i weekenden.

Det gør I formelt ved at give dem tilladelse til at tage andre steder hen i weekenden end hjem. I praksis betyder denne tilladelse, at I og jeres barn aftaler, hvad de må og ikke må, og at vi "kun" er ansvarlige for de elever, der vælger at blive på skolen. Med andre ord, aftal i familien, hvad denne tilladelse betyder i praksis. Det bekræftes, at jeg/vi er informeret om og har accepteret Oure efterskoles regler om, at eleven gerne må tage andre steder hen i weekenden end hjem.

**Er man væk fra skolen i løbet af weekenden er det vigtigt, at man er retur på skolen søndag mellem 18.00-20.00.**



# OUR EFTERSKOLE

